



WAGENBORG NEDLIFT



# 2022

## MANAGEMENT REVIEW

# Inhalt

**5** Vorwort der Geschäftsleitung

**8** 2022 in kürze

**16** **Eine sichere und saubere Welt für alle**

- Berichterstattung über Unfälle
- Sicherheitskampagne
- Audits & Zertifizierungen
- Unser Fußabdruck
- MoreApp
- EcoVadis

**23** **Unsere Mitarbeiter: ein großartiges und engagiertes Team**

- Ausbildungskurse
- Absentismus
- Investitionen in Mitarbeiter
- Investitionen in Gesundheit und Vitalität

**34** **Innovative und nachhaltige neue Ausrüstung**

- Einzigartiges Kastenvortriebssystem
- e-mover
- Ökologisierung der Fahrzeugflotte
- Investitionen

**40** **Nachhaltige Kundenbeziehungen**

- Kundenzufriedenheit
- Unternehmensmagazin Times
- Military Boekelo



# Artikel

Das kunstwerk von Kamen	<b>12</b>
Sie können CPR lernen	<b>20</b>
Balancieren auf einem grünen Drahtseil	<b>27</b>
Spezielle Brückenverlegung in Berlin	<b>33</b>
Höchste Präzision und ausgeklügelte Logistik für Hywind Tampen	<b>38</b>

**Über dieses Management Review**

Dies ist der jährliche Managementbericht von Wagenborg Nedlift B.V. Dieser Rückblick bezieht sich auf Aktivitäten und Veranstaltungen, die im Jahr 2021 stattgefunden haben. Unser Ziel ist es, die Informationen so genau, pünktlich, klar und zuverlässig wie möglich zu übermitteln. Aus Gründen der besseren Lesbarkeit wird bei Personenbezeichnungen und personenbezogenen Hauptwörtern in diesem MR die männliche Form verwendet. Entsprechende Begriffe gelten im Sinne der Gleichbehandlung grundsätzlich für alle Geschlechter. Die verkürzte Sprachform beinhaltet keine Wertung.

# Vorwort

## der Geschäftsführung

Liebe Leserinnen und Leser,

ein sehr ereignisreiches Jahr liegt hinter uns. Zu Beginn des Jahres 2022 haben wir uns noch gefragt, welche Rolle COVID-19 spielen wird. Und ja, auch in diesem Jahr war Corona noch Teil unseres Lebens. Doch dieses Mal kamen die Auswirkungen vor allem aus einem anderen Bereich.

Der Krieg, der im Februar zwischen Russland und der Ukraine ausbrach, hat die ganze Welt auf den Kopf gestellt. Das Leid ist schier unermesslich: Millionen von Menschen sind auf der Flucht und der Krieg fordert viele Menschenleben. Die Auswirkungen sind weltweit zu spüren: Die Ernährungssicherheit und die Bezahlbarkeit von Lebensmitteln sind eine große Herausforderung. Das Gleiche gilt für die Treibstoffversorgung und die in die Höhe geschossenen Treibstoffpreise, die unser Leben stark beeinträchtigen.

Neben den oben genannten Herausforderungen mussten wir im September einen Schock nach dem anderen hinnehmen. Innerhalb von drei Wochen haben wir drei Kollegen durch natürlichen Tod verloren. Wir vermissen sie und spüren das immer

noch jeden Tag.... Es waren sehr harte Wochen und die Auswirkungen auf unser Unternehmen waren enorm. Und auch wenn unsere Welt in dieser Zeit still stand, ging das Leben weiter. So klischeehaft das auch sein mag.

Glücklicherweise haben wir auch einige gute Nachrichten zu vermelden. Zum Beispiel können wir mit den positiven Ergebnissen der Vorsorgeuntersuchung wirklich mehr als zufrieden sein. Das bedeutet, dass die nachhaltige Beschäftigungsfähigkeit unserer Mitarbeiter hervorragend ist. Darauf legen wir großen Wert, denn unsere Mitarbeiter sind unser größtes Kapital. Dementsprechend haben wir uns über die Rezertifizierung der Stufe 3 der Sicherheitsleiter gefreut. Wir haben mit Bravour bestanden. Und auch das ist wichtig, denn Sicherheit und Sicherheitsbewusstsein stehen weiterhin ganz oben auf unserer Prioritätenliste.

Nachhaltigkeit bleibt ein wichtiger strategischer Faktor. Jede Investition, die wir tätigen, steht im Einklang mit unserer Nachhaltigkeitsstrategie. Ein gutes Beispiel dafür ist das neue, einzigartige Kastenvortriebssystem, das unsere Projektteilung in Auftrag gegeben hat. Dieses vollelektrische und computergesteuerte System

kann mühelos 3.200 Tonnen mit einem Höhenbereich von 20 Metern heben. Außerdem haben wir unser neues Flaggschiff LTM1650.8.1 in Empfang genommen. Die Investition in diesen 700-Tonnen-Kran ist Teil des nachhaltigen Kooperationsprogramms, das wir mit Liebherr eingegangen sind. Mehr dazu erfahren Sie im Abschnitt "Innovation und Nachhaltigkeit".

Auch im Jahr 2022 haben wir alles getan, um unsere Kunden zu entlasten. Die gemeinsame Suche nach der besten Lösung zieht sich wie ein roter Faden durch unsere Arbeit. Von unseren Kunden haben wir wieder viele Komplimente für unsere Mitarbeiter und die geleisteten Arbeiten erhalten. Das ist für uns ein zusätzlicher Ansporn, unsere Dienstleistungen auf einem hohen Niveau zu halten!

Abschließend möchten wir allen unseren Mitarbeitern für ihre positiven Beiträge in diesem Jahr danken. Als Team können wir auch unter schwierigen Bedingungen Berge versetzen. Ihnen als Kunden danken wir für die angenehme Zusammenarbeit und das Vertrauen, das Sie in Wagenborg Nedlift setzen. Sie können auch 2023 wieder auf uns zählen!

**Wir wünschen Ihnen viel Freude beim Lesen!**

**Gerard Bastiaansen**

Geschäftsführer

**Jos Megens**

Finanzdirektor

*"Wieder einmal ging alles schnell und sicher. Es hat sich wieder einmal gezeigt, dass der Einsatz von vertrauenswürdigen Unternehmen, in diesem Fall 'X' für den Tankbau..."*

6

7

*"...und Wagenborg für die Kranarbeiten, einen optimalen Erfolg garantiert. Mein Dank gilt allen für diese sorgfältige Ausführung. "*

# 2022 In Kürze

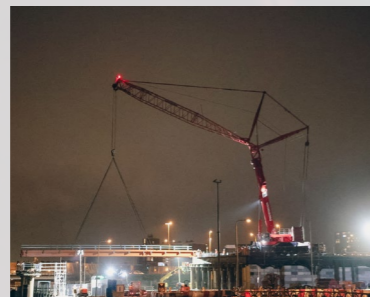
## Januar

Wagenborg Nedlift tritt dem KYP-Projekt bei: Nutzung von KYP zur Bestellung von Kränen über die Wagenborg Online-App.

KYP-PROJECT

## Februar

Hochwertige Hebearbeiten in Groningen: Einsetzen der Behelfsbrücke über den Noord-Willemskanaal und den Brailleweg.



## März

3 ESTA-Auszeichnungen. Wir gewinnen Preise in den Kategorien bis 120 Tonnen Tragfähigkeit, Kombinierte Techniken & SPMT.



## April

Neues Flaggschiff in der Kranflotte: LTM-1650-8.1.



## Mai

Arbeiten an der Alten Seeschleuse in Farmsum.



## Juni

Kamener Kunstwerk: Platzierung der Expressbrücke.



## Juli

Einsetzen der Fahrrad-, Fußgänger- und Rohrleitungsbrücke Essen-Kar nap (DE).



## August

Erweiterung des Fuhrparks um einen 300-Tonnen-Kran: den Grove GMK6300L-1.



## September

Insgesamt wurden 14 neue Mitarbeiter zu Hebezeugführern und 11 zu Maschinenführern ausgebildet.



## Oktober

Delamine Delfzijl: Wartung und Erweiterung.



## November

Präzisionsarbeit und ausgeklügelte Logistik für Hywind Tampen.



## Dezember

Virtual Reality Booth macht Überstunden: in unserer VR-Kabine können Sie erleben, wie es ist, als Kranführer zu arbeiten.





# Das Kunstwerk von Kamen

„Expressbrücken“ nennt man sie in Deutschland. Es sind Brücken, die in beschleunigter Bauweise oder mit vormontierten Brückenteilen in kurzer Zeit errichtet oder ausgetauscht werden können. Ein Glücksfall, denn sie minimieren Staus und Verkehrsbehinderungen. Das ist gut für Unternehmen und Bewohner eines Landes, in dem in den nächsten 10 Jahren rund 4.000 (!) Brücken ersetzt werden müssen.

Auch das "Kunstwerk von Kamen" ist eine solche Expressbrücke und kann mit Fug und Recht als Kunstwerk bezeichnet werden: Die gesamte neue Fahrbahndecke dieser Brücke auf der A2 bei Kamen wurde auf einer nahe gelegenen Baustelle vormontiert und in ihrer Gesamtheit eingebaut. Mit einem Gewicht von 725 Tonnen und einer Größe von 17 x 19 Metern ist sie nicht gerade klein.

Also ein Job erster Wahl für das Brückenteam von Wagenborg Nedlift.

## Schraubenbetrieb

„Es scheint nicht allzu schwierig zu sein, eine so flache Fahrbahndecke zu bewegen und zu verlegen, aber es steckt mehr dahinter, als man denkt“, erklärt Bart van den Belt, Projektleiter bei Wagenborg Nedlift. „Das liegt daran, dass eine solche Fahrbahndecke in einer Höhe von etwa 2,5 Metern über dem Boden gebaut wird, aber in einer Höhe von über 5 Metern verlegt werden muss. Das bedeutet, dass zunächst ein erheblicher Hebevorgang erforderlich war, um die Fahrbahndecke anzuheben.“

Aufgrund des Gewichts und der Stabilität setzten wir dafür unsere Hebeanlage mit acht 250-Tonnen-Kletterpressen ein. Um die Fahrbahndecke auf etwa 5 Meter anzuheben, waren über 1.700 Hebebalken erforderlich. Wir haben uns für Abstützbalken aus Bambus entschieden: Sie sind sehr formstabil und stark. Ideal für ein solches Vorhaben.“



Bart van den Belt, Projektleiter  
Wagenborg Nedlift

## Stützkonstruktion

„In der Zwischenzeit haben wir die SPMT-Kombination aus 2 x 16 Achslinien vorbereitet“, fährt Bart fort. „Darauf bauten wir eine starke Stützkonstruktion, die es uns ermöglichte, die Fahrbahndecke anzuheben. Unter dieser Stützkonstruktion positionierten wir die 600 Tonnen schwere Hebeanlage. So konnten wir die Fahrbahn um etwa 80 cm anheben, um sie über die Widerlager zu transportieren, und dann wieder absenken und absetzen“, so Bart weiter.

## Erfolgreicher Einsatz

Am Freitag vor Pfingsten war es dann so weit: Die Fahrbahndecke war angehoben. Mit SPMTs wurde das Kamener Kunstwerk langsam zu seiner endgültigen Position auf der Autobahn A2 transportiert. Am späten Vormittag war die Arbeit getan, und die neue Fahrbahndecke war montiert. Ab Ende Juli wird diese Fahrbahn wieder in Betrieb genommen, danach steht die andere Hälfte der Straße zur Erneuerung an.



# HSEQ Sicherheitskampagne

**WAGENBORG**

**"Jeder muss am Ende des Arbeitstages sicher zu Hause ankommen - dies jeden Tag!"**

1. **Kläre** vor Arbeitsbeginn mit den Kollegen und dem Kunden, was genau zu tun ist und **welche Risiken bestehen**.
2. **Stelle Fragen**, wenn etwas nicht (vollständig) klar ist.
3. **Macht Euch gegenseitig** auf unsichere Verhaltensweisen aufmerksam und besprecht gemeinsam, was verbessert werden kann.
4. ...Hast Du eine Idee, wie etwas sicherer gestaltet werden kann? Oder bist Du auf ein Risiko gestoßen? **Melde es** bitte!

**Erklimmst auch DU die SICHERHEITSLITER?**

**WAGENBORG**

**"Papa, liest du mir heute Abend vor?"**

**"Jeder kommt am Ende des Arbeitstages SICHER nach Hause, JEDEN TAG!"**

**WAGENBORG**

**"Schatz, bist du schon auf dem Heimweg?"**

**"Jeder kommt am Ende des Arbeitstages SICHER nach Hause, JEDEN TAG!"**

**WAGENBORG**

**"Hey Kumpel, kommst du auch zum Grillen??"**

**"Jeder kommt am Ende des Arbeitstages SICHER nach Hause, JEDEN TAG!"**

**WAGENBORG**

**"Wollen wir am Samstag zusammen Fußball spielen?"**

**"Jeder kommt am Ende des Arbeitstages SICHER nach Hause, JEDEN TAG!"**

**WAGENBORG**

**"Mama, was gibt's zum Abendessen?"**

**"Jeder kommt am Ende des Arbeitstages SICHER nach Hause, JEDEN TAG!"**





# 3. Eine sichere und saubere Welt für alle

## 3.1 Berichterstattung über Unfälle

Das Sicherheitsziel von Wagenborg Nedlift lautet: keine Unfälle. Jeder Unfall ist einer zu viel.

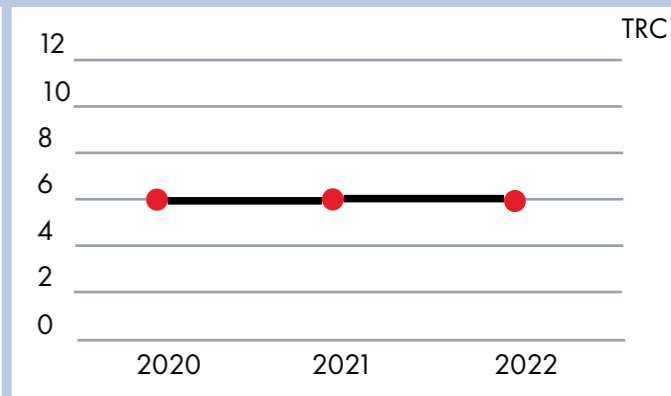
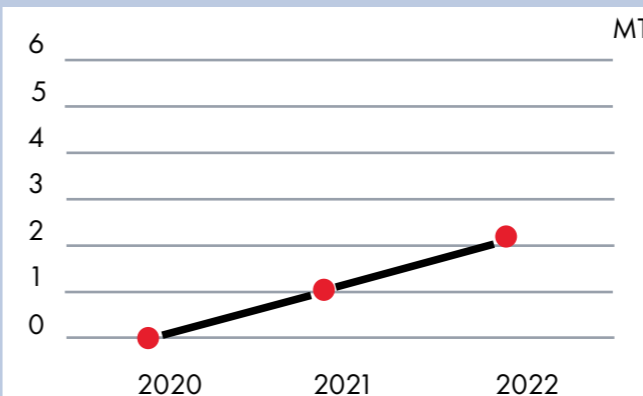
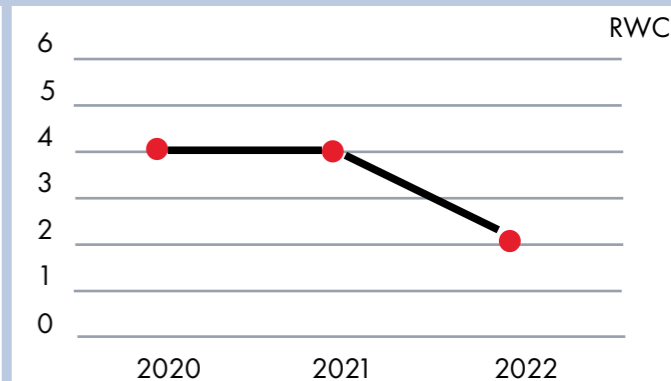
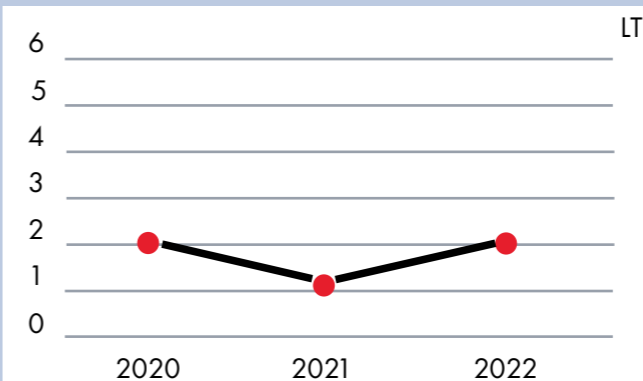
Das Jahr 2022 war nicht völlig frei von Zwischenfällen. Die Anzahl der Vorfälle, wie in der nachstehenden Tabelle dargestellt, blieb 2022 eins-zu-eins gleich wie 2021. Im Jahr 2022 sank die Zahl der RWCs (Restricted Work Cases) von 4 auf 2, aber die Zahl der LTIs (Lost Time Injuries) stieg von 1 auf 2. Dasselbe gilt für die Zahl der MTCs (Medical Treatment Cases), die von 1 auf 2 stieg.

Im weiteren Verlauf dieses Kapitels zeigen wir in mehreren Abschnitten auf, wie wir daran arbeiten, unser Sicherheitsziel zu erreichen. Dass die aktive Einbeziehung unserer Mitarbeiter dabei sehr wichtig ist, zeigen die Abschnitte 6.2 (Sicherheitskampagnen) und 6.5 (MoreApp).

Fragen zu unserer Unfallberichterstattung und anderen HSEQ-bezogenen Themen können Sie an unsere HSEQ-Abteilung richten: [nedlift.hseq@wagenborg.com](mailto:nedlift.hseq@wagenborg.com).

### Beschreibung der Kennzahl

Beschreibung der Kennzahl	2020	2021	2022
Number of Fatalities	0	0	0
Lost Time Injuries (LTI)	2	1	2
Restricted Work Cases (RWC)	4	4	2
Medical Treatment Cases (MTC)	0	1	2
Total Recordable Cases (TRC)	6	6	6



**“Was ich am Montag gesehen habe, war eine kontrollierte Ausführung eines soliden Ausführungsplans. Kompliment an Sie und Ihr Team auf der Baustelle, einschließlich der Mietfahrer.”**

Abbildung- Meldung von Vorfällen

### 3.2 Sicherheitskampagne

Das Sicherheitsbewusstsein der Mitarbeiter ist (und bleibt) unglaublich wichtig, um eine gute Sicherheitskultur innerhalb der Organisation zu gewährleisten. Um das Bewusstsein für "sicheres Arbeiten" auf originelle Weise zu schärfen, startete die Abteilung HSEQ im Jahr 2021 eine Sicherheitskampagne mit dem Slogan: "Jeder geht am Ende des Arbeitstages SICHER nach Hause, JEDEN TAG". Diese Kampagne lief das ganze Jahr 2022 über. Neben unseren üblichen Plakatkampagnen erhielten alle Mitarbeiter eine Lunchbox mit dem Text: "Sicherheitsleiter: Sicher arbeiten, dringend nötig!"

Wir organisierten auch sogenannte Sicherheits-Snacks. Treffen, bei denen Mitarbeiter aus verschiedenen Abteilungen auf sympathische Art und Weise über Sicherheit sprechen konnten. Auch Verbesserungsvorschlägen schenken wir besondere Aufmerksamkeit.

Im Jahr 2022 wurden nicht weniger als 43 Verbesserungsvorschläge eingereicht. Sowohl der Betriebsrat als auch die Geschäftsleitung wählten jeweils einen Verbesserungsvorschlag aus, den sie für den besten hielten. Die Verfasser dieser Vorschläge erhielten einen Preis.



**"Ich wollte nur meinen Dank und meine Freude zum Ausdruck bringen. Super Service und top, wie Sie denken und Probleme lösen. [...] Hut ab vor Ihnen und den Fahrern. Ich bin sehr zufrieden mit Wagenborg."**

### 3.3 Audits und Zertifizierungen

Überwachungsaudits für folgende Zertifizierungen haben stattgefunden:

ISO 9001:2015 (Qualitätsmanagement)  
 ISO 14001:2015 (Umweltmanagement)  
 ISO 45001:2018 (Arbeits- und Gesundheitsschutzmanagement)  
 VCA-P 2017/6.0 (VCA-Checkliste Petrochemie)

Es wurden keine Unstimmigkeiten festgestellt und die Audits wurden mit guten Ergebnissen abgeschlossen. Mehrere "Verbesserungsmöglichkeiten" wurden bereits umgesetzt und an weiteren Verbesserungspunkten wird derzeit gearbeitet. Auf diese Weise arbeitet Wagenborg Nedlift kontinuierlich an der Verbesserung und Optimierung seiner Dienstleistungen und deren Qualität.

#### VVT-Anerkennung

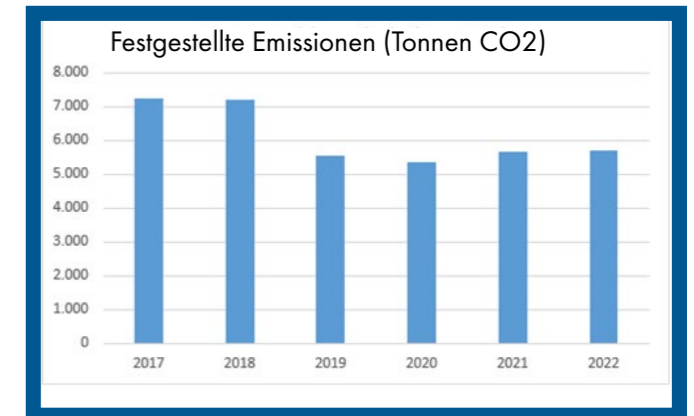
Ebenfalls im Jahr 2022 erhielt Wagenborg Nedlift die VVT-Anerkennung des Verbands für vertikalen Transport.

#### Sicherheitskultur-Leiter

Wir arbeiten kontinuierlich an der Verbesserung des Sicherheitsbewusstseins und unserer Sicherheitskultur. Im Dezember wurde ein Zwischenaudit der SCL-3 (Safety Culture Ladder Stufe 3) durchgeführt. Die Auditoren haben festgestellt, dass Wagenborg Nedlift die Anforderungen der Stufe 3 erfüllt.

Zu den Highlights des Berichts gehört der gute Verbesserungszyklus, den wir bei Wagenborg Nedlift nach einem Zwischenfall anwenden. Management-Sitzungen, Arbeitsgruppen, Einführung des Mehr-Augen-Prinzips, Übersetzungskarten, Toolbox-Frühstücks-Sitzungen während der Arbeitszeit: all dies trägt zur kontinuierlichen Verbesserung bei, die wir im Bereich der Sicherheit erreichen wollen

Wie im Jahr 2021 zeigte sich auch in diesem Jahr, dass die Mitarbeiter ein großes Engagement für das Unternehmen zeigen. Positiv ist auch die Tatsache, dass auf den Menschen hinter dem Mitarbeiter geachtet wird. Bei Nedlift führen wir zum Beispiel das "gute Gespräch" und nicht eine Leistungsbeurteilung. Und die Kommunikationswege innerhalb der Organisation sind kurz.



### 3.4 Unser Fußabdruck

Der CO2-Fußabdruck von Wagenborg Nedlift für das Jahr 2022 wird im Februar 2023 von einer unabhängigen Institution gemäß NEN-ISO-14064-1 geprüft. In unseren neuen Rahmenverträgen ist die Möglichkeit eines CO2-Ausgleichs vorgesehen.

### 3.5 MoreApp

Die MoreApp ist weitgehend in unsere Systeme integriert und gehört mittlerweile zum Tagesgeschäft. Toolboxes, Arbeitsplatzinspektionen, Verbesserungsvorschläge und Vorfallsberichte werden über die MoreApp eingereicht.

### 3.6 EcoVadis

Im Rahmen der EcoVadis-Nachhaltigkeitsbewertung hat Wagenborg Nedlift 49 Punkte erreicht. Ein Ergebnis, auf das wir stolz sind. Bei der EcoVadis-Nachhaltigkeitsbewertung wird beurteilt, inwieweit die Prinzipien der Corporate Social Responsibility in das Unternehmen und das Managementsystem integriert sind. Die EcoVadis Sustainability Scorecard veranschaulicht die Leistung anhand von 21 Indikatoren in vier Themenbereichen: Umwelt, Arbeits- und Menschenrechte, Ethik und nachhaltige Beschaffung.

Mehr über EcoVadis erfahren Sie unter [www.ecovadis.com](http://www.ecovadis.com).

# Sie können CPR lernen

## AED-Schulung

**Wir führen unsere Arbeit oft an abgelegenen Orten durch, und manchmal geschieht dies in einer kleinen Gruppe. Aus diesem Grund haben sich einige Kollegen gefragt, ob ein mobiler AED angeschafft werden könnte. Diesem Wunsch sind wir natürlich nachgekommen. Auch das fällt für uns unter die Rubrik Sicherheit. Von nun an kann ein AED immer zur Projektausrüstung hinzugefügt werden.**

Diese Anfrage veranlasste die HSEQ-Abteilung, die Kenntnisse über Wiederbelebung bei Wagenborg Nedlift zu verbessern. Herz-Lungen-Wiederbelebung und die Fähigkeit, einen AED zu benutzen, sind Fähigkeiten, die zu jeder Tageszeit nützlich sein können. Sowohl während als auch außerhalb der Arbeitszeiten.

Eine Umfrage unter den Mitarbeitern von Wagenborg Nedlift ergab 60 Anmeldungen. Die Geschäftsleitung beschloss, den Mitarbeitern diese Schulung jährlich anzubieten. Die Reaktionen der Teilnehmer an den ersten Schulungen waren sehr positiv.

"Für mich war die Schulung teilweise eine Auffrischung, da ich bereits in der Vergangenheit gelernt hatte, wie man eine HLW durchführt. Darüber hinaus habe ich mein Wissen bereits in der Praxis angewendet. Beim Laufen stieß ich auf einen Mann, der beim Laufen zusammengebrochen war. Zum Glück war ich schnell zur Stelle und konnte zusammen mit einem anderen Passanten sofort eingreifen, indem ich die Wiederbelebung durchführte. Zum Glück mit gutem Ergebnis: Der Mann lebt und läuft noch. Dieses Ereignis war für mich die Motivation, mich für einen AED-Kurs anzumelden. Ich habe auch neue Erkenntnisse gewonnen. Zum Beispiel ist das Tempo bei der Herz-Lungen-Wiederbelebung viel schneller als damals, als ich sie vor Jahren gelernt habe. Und was den AED betrifft: Er ist kinderleicht zu bedienen. Das Gerät sagt einem genau, was zu tun ist."



"Ich habe mich für die AED-Schulung angemeldet, weil ich nicht wusste, was ich tun sollte, wenn jemand meine Hilfe braucht. Mir hat es sehr gut gefallen, dass die Gruppe, in der die Schulung stattfand, klein war, so konnte jeder an der Puppe üben. Ich bin um viele Informationen reicher, hoffe aber, sie nie anwenden zu müssen."

"Ich bin kein Held auf dem Gebiet der Medizin. Aber wenn jemand meine Hilfe braucht, möchte ich wissen, wie ich mich verhalten soll. Ich hatte schon gehört, dass die Anwendung des AED einfach ist. Trotzdem ist es schön, in einer Situation ohne Stress damit geübt zu haben. Die Grundlagen der Herz-Lungen-Wiederbelebung zu lernen, war auch sehr nützlich. Schön, dieses Wissen zu Hause zu haben."

In den Niederlanden gibt es pro Jahr 8000 Wiederbelebungen außerhalb des Krankenhauses. In über 75 % der Fälle wird das Opfer von Umstehenden wiederbelebt. Die Überlebensrate bei einem Herzstillstand liegt im Durchschnitt bei 23 %, und 90 % der Opfer, die eine HLW überleben, machen dies nach der Wiederbelebung wieder wett.

Früher war die Chance, einen Herzstillstand zu überleben, viel geringer, und auch die Lebensqualität nach einem Herzstillstand war viel geringer. Dies hat sich durch die sofortige Wiederbelebung durch Umstehende, den schnellen und erfolgreichen Einsatz von AEDs, erweiterte Behandlungsmöglichkeiten durch Rettungsdienste und eine bessere Behandlung im Krankenhaus verbessert. (Quelle: hartstichting.nl)



# 4. Unsere Mitarbeiter

## ein großartiges und engagiertes Team

**Im Jahr 2022 haben wir erneut stark in die Entwicklung unserer Mitarbeiter investiert. Die Mitarbeiter absolvierten die für die Ausübung ihrer Tätigkeit erforderlichen arbeitsbezogenen Schulungen. Dadurch bleibt die Qualität unserer Dienstleistungen auf einem hohen Niveau. Es sorgt auch dafür, dass die Mitarbeiter gerne bei uns arbeiten.**

**Darüber hinaus haben wir in diesem Jahr in die persönliche Entwicklung unserer Mitarbeiter investiert. Diese Investitionen kommen allen Beteiligten zugute. Fortbildungs- und Karrieremöglichkeiten sorgen für zusätzliche Motivation und Arbeitszufriedenheit und sind ein wichtiges Alleinstellungsmerkmal bei der Rekrutierung neuer Kollegen.**

### 4.1 Ausbildungskurse

#### Berufliche Fortbildungskurse

Insgesamt wurden 14 neue Mitarbeiter zu Hebezeugführern und 11 zu Maschinenführern ausgebildet. Darüber hinaus wurden die obligatorischen Berufs- und Fachschulungen absolviert oder erneuert.

Neue Kranführer durchlaufen nicht nur eine externe Ausbildung, sondern beginnen ihre Karriere als Kranführer mit einer gründlichen internen Schulung. Unser interner Mentor betreut sie in den ersten zwei Wochen intensiv, bevor sie zur externen Ausbildung übergehen. Auch nach der Ausbildung können sie zu ihm gehen, um sich weiterzubilden und er übernimmt die Rolle des Mentors für sie. Die ersten Schritte in der Praxis werden immer in Zusammenarbeit mit erfahrenen Kollegen gemacht. Auf diese Weise teilen und sichern wir wertvolles Fachwissen.

#### Persönliche Entwicklung

Wir bieten viel Raum für die persönliche Entwicklung. Nicht nur, um Wachstumschancen zu bieten, sondern auch, um Motivation und Arbeitszufriedenheit zu steigern. Unsere Mitarbeiter nutzen häufig ein persönliches Stipendium der STL (Stiftung für Transport und Logistik). Im Jahr 2022 stellte die STL einen persönlichen Zuschuss in Höhe von 3.000 € pro Mitarbeiter für die Weiterbildung zur Verfügung.

#### Interne Berufsausbildung

Die Arbeit, die wir verrichten, ist hochspezialisiert. Unsere Mitarbeiter erhalten eine kontinuierliche Ausbildung, die wir intern durchführen. Der Grund dafür ist, dass diese Schulungen nicht extern angeboten werden. Denken Sie zum Beispiel an Schulungen, die auf die Arbeit mit unseren eigenen Geräten ausgerichtet sind. Wie z. B.

eine Hebezeugschulung oder eine Schulung für die Arbeit mit SPMTs oder Hallenkränen. Da Kommunikation ein wichtiger Faktor bei der Arbeit ist, erhalten neue Mitarbeiter ein Kommunikationstraining.

Dieses Training trägt dazu bei, mit schwierigen Situationen umzugehen, gegenseitiges Verständnis und Respekt zu schaffen und eine gute Zusammenarbeit zu gewährleisten. Diese interne Berufsausbildung sorgt dafür, dass unsere Mitarbeiter gut vorbereitet sind. Sie gewährleistet, dass sie qualitativ hochwertige und sichere Arbeit leisten können.

Foto: Meter Fotografie

**"Gestern habe ich ein gutes Team mit Fachwissen und gut aussehenden Geräten gesehen. Sehr positiv zu sehen war die Einstellung des Teams trotz der langen Wartezeiten."**

#### 4.2 Absentismus

Im Jahr 2022 ist die Abwesenheitsquote im Vergleich zu 2021 deutlich gestiegen. Sie stieg von 3,8 % auf 5,5 %. Insbesondere bei den kurzfristigen Fehlzeiten ist ein deutlicher Anstieg im Vergleich zu den Covid-19 Jahren zuvor zu verzeichnen. Während es während Covid-19 fast keine kurzfristigen Fehlzeiten gab, sind diese 2022 in extremem Ausmaß zurückgekehrt. Auch die Intensität einer durchschnittlichen Grippe hat zugenommen. Infolgedessen war auch die Erholungsphase länger. Im Durchschnitt meldete sich ein Arbeitnehmer im Jahr 2022 0,7 mal krank (gegenüber 0,5 mal im Jahr 2021).

Betrachtet man die Branche und den nationalen Gesamtdurchschnitt,

so stehen wir immer noch sehr gut da. Im Vergleich zu 2021 ist die durchschnittliche Dauer der Abwesenheit von 25 auf 23 Tage gesunken. Mit betrieblicher Sozialarbeit, individuellem Coaching und persönlicher Betreuung versuchen wir weiterhin, langzeiterkrankte Mitarbeiter zu unterstützen und sie wieder im Arbeitsleben zu integrieren. Für jetzt, aber sicher auch für die Zukunft!

#### 4.3 Investitionen in Mitarbeiter

Wir sind der Meinung, dass es wichtig ist, in unsere Mitarbeiter zu investieren, und wir tun dies auf vielfältige Weise. Eine davon ist die Möglichkeit, sich jährlich einer "Vorsorgeuntersuchung"

zu unterziehen. Bei dieser Untersuchung wird die nachhaltige Beschäftigungsfähigkeit der Mitarbeiter ermittelt. Dabei geht es nicht nur um die körperliche Gesundheit, den Lebensstil und die Berufserfahrung, sondern auch um Themen wie Aggression und Gewalt, Mobilität und Arbeitsfähigkeit.

Auf der Grundlage der Untersuchungsergebnisse erhalten unsere Mitarbeiter eine vollständig subventionierte persönliche Beratung in den Bereichen körperliche und geistige Fitness, Lebensstil oder Karriere. Als Arbeitgeber erhalten wir am Ende der Befragungen einen "Gruppenbericht" mit den Durchschnittswerten. Je nach den Ergebnissen können wir daraufhin gegebenenfalls Maßnahmen ergreifen.

#### 4.4 Investitionen in Gesundheit und Vitalität

Auch im Jahr 2022 erhielten alle Mitarbeiter die Möglichkeit, am Beschäftigungsfähigkeitscheck teilzunehmen. Als Ergebnis dieses Checks (+ Ergebnisse nach Besuchen der Mitarbeiter im Gesundheitsbus) erhielt Wagenborg Nedlift einen Gruppenbericht. Die Ergebnisse waren positiv.

Wenn es um Abwechslung bei der Arbeit, Unterstützung durch Kollegen

und Vorgesetzte und Leistungsfeedback geht, erzielen wir hohe Punktzahlen.

Wenn es um Lern- und Entwicklungsmöglichkeiten geht, liegen wir fast dreimal höher als der Marktdurchschnitt. Ein weiteres auffälliges Ergebnis ist das hohe Engagement unserer Mitarbeiter. Ein Ergebnis, auf das wir stolz sind!

Darüber hinaus bieten wir unseren Mitarbeitern einen finanziellen Ausgleich für Aktivitäten, die die

(körperliche und geistige) Gesundheit und Vitalität fördern. Denken Sie zum Beispiel an Mitgliedsbeiträge für Sportvereine, Programme zur Raucherentwöhnung und persönliches Coaching. Und der Fahrradplan ist Teil unserer Zusatzleistungen.



# BALANCIEREN AUF EINEM GRÜNEN DRAHTSEIL



Minikran Palfinger PK 27002-SH

**Großgeräte, horizontaler, vertikaler und schwerer Transport sind typisch für die Arbeit von Wagenborg Nedlift. Das scheint in krassem Gegensatz zu seinem stetig wachsenden Fokus auf Nachhaltigkeit zu stehen. Aber ist das wirklich so? Johan Dorgelo, kaufmännischer Direktor, erklärt:**

#### Lebender planet

Auf den ersten Blick scheint es widersprüchlich: Nachhaltigkeit und Schwertransport. Und doch zieht sich ein grüner Faden durch die gesamte Tätigkeit von Wagenborg Nedlift. Erstens aus der intrinsischen Motivation heraus, unseren Planeten für zukünftige Generationen lebenswert zu erhalten. Zweitens, weil wir uns an Gesetze und Vorschriften halten müssen, auch auf den Baustellen, auf denen wir arbeiten. "Denken Sie an Baustellen ohne Lärm- und Geruchsbelästigung für die Anwohner. Oder an Innenstädte mit einer Null-Emissionspolitik", erklärt Dorgelo. "Was jetzt zählt, sind grüne (Bau-)Dienstleistungen mit möglichst geringen Auswirkungen auf Mensch und Umwelt. Nachhaltigkeit ist somit zu einem wichtigen strategischen Faktor geworden."

#### Investitionen in nachhaltige Ausrüstung sind sinnvoll

Die Nachhaltigkeitsstrategie von Wagenborg Nedlift umfasst konkrete Ziele. Diese Ziele wurden bis zum Jahr 2050 festgelegt. Eines der Hauptziele ist die Reduzierung der CO<sub>2</sub>-Emissionen. "Wir wollen die Emissionen unserer Kran- und Fahrzeugflotte in den Niederlanden und in Europa deutlich reduzieren. Und ja, das ist eine große Herausforderung", bestätigt Dorgelo.

#### Grüne Flotte

"Das Ziel von Wagenborg Nedlift ist es, immer den höchsten derzeit erreichbaren Nachhaltigkeitsstandard zu erfüllen", fährt der kaufmännische Direktor fort. "In den letzten Jahren lag unsere Priorität daher auf der Verjüngung und Ökologisierung der Flotte. Gemeinsam mit Liebherr haben wir zum Beispiel einen Verjüngungsplan für unseren Fuhrpark aufgestellt: 25 neue Liebherr-Maschinen sollen ältere Mobil(turm)krane im Zeitraum von 2021 bis 2025 ersetzen

Die Krane von Liebherr sind serienmäßig mit ECOdrive- und ECOMode-Technologie ausgestattet. Dadurch werden der Kraftstoffverbrauch und die Geräuschentwicklung während der Fahrt und bei Hebevorgängen reduziert. Darüber hinaus sind diese Motoren hervorragend für den Kraftstoff HVO (Hydrotreated Vegetable Oil) geeignet. HVO ist ein synthetischer Biodiesel, der aus Altspeiseöl hergestellt wird. Mit diesem Kraftstoff lassen sich im Vergleich zu fossilem Kraftstoff 87 % der CO<sub>2</sub>-Emissionen einsparen.



Johan Dorgelo, kaufmännischer Direktor  
Wagenborg Nedlift.



Enerpac Kastenvortriebssystem

**Extra Schritt(e)**

Dorgelo: "Bei Wagborg Nedlift sind wir immer auf der Suche nach einem Gleichgewicht zwischen Nachhaltigkeit und wirtschaftlicher Machbarkeit. Das bedeutet, dass die Wahl nicht immer auf den Kauf neuer Geräte fällt. So haben wir uns kürzlich für eine umfassende Überholung unserer Sennebogen-Raupenkrane entschieden und diese Maschinen mit Euro 6-Motoren ausgestattet. Dadurch können sie jetzt mit HVO-Kraftstoff betrieben werden. Und für die Gelenkteleskopkrane haben wir Aggregate angeschafft, so dass diese Krane nun auch in den Außenbezirken voll elektrisch betrieben werden können."

An innerstädtische Projekte werden immer strengere Anforderungen gestellt. Doch das Arbeitsumfeld erfüllt oft noch nicht alle Voraussetzungen für einen vollelektrischen Hebebetrieb. Aber auch dafür gibt es eine praktische Lösung. Wenn die Stromversorgung am Einsatzort nicht ausreicht, kommt der neue Batterieanhänger zum Einsatz. Mit diesem riesigen Kraftpaket können die Krane 8 Stunden lang vollelektrisch, d.h. sauber und ohne Lärmbelästigung, betrieben werden."

**Blick in die Zukunft**

Bei der Entscheidung, ob wir in neue Ausrüstung investieren oder

ausrüsten, denken wir immer an die Zukunft. Die Krane in unserer Flotte werden auch in 15 Jahren noch den heutigen Anforderungen entsprechen. Bei unseren Anhängern und Sattelaufliegern rechnen wir mit 12 Jahren und bei unseren Lastkraftwagen mit acht Jahren.

Manchmal wirken sich nachhaltige Entscheidungen, die zu einem früheren Zeitpunkt in der Kette getroffen werden, auch positiv für das Unternehmen aus. Heutzutage werden Stahlprodukte immer nachhaltiger hergestellt. Dadurch ist der Zyklus von der Herstellung eines Krans bis zu seiner Wiederverwertung am Ende seines Lebenszyklus nachhaltiger geworden. Das macht also auch eine Maschine als Ganzes nachhaltiger.

**Was wird damit erreicht?**

"Bei unserer Arbeit haben wir es oft mit Umweltzonen und den damit verbundenen Anforderungen zu tun", sagt Dorgelo. "Wir arbeiten zum Beispiel regelmäßig auf der Zweiten Maasvlakte, wo nur Fahrzeuge mit Euro 6-Motoren fahren dürfen. Da wir jetzt unter anderem über die neuesten Liebherr-Mobilkrane in der 500- und 700-Tonnen-Klasse verfügen, ist das für uns keine Einschränkung mehr: Unsere Projektmittel und Geräte können überall eingesetzt werden." Kurzum: Eine nachhaltige Investitionspolitik zahlt sich für Mensch, Umwelt und Kontinuität aus.



Mobiler turmdrehkran Liebherr



Gelenkteleskopkran 92 tm





# Spezielle Brückenverlegung in Berlin



**An einem schönen Herbsttag im Oktober führte das Brückenteam von Wagenborg Nedlift einen besonderen Einsatz in der Nähe von Berlin durch. Dort wurde die Fahlenbergbrücke mit Hilfe eines ausgeklügelten Hebevorgangs und eines Lastkahns um 100 Meter verschoben.**

Die über 600 Tonnen schwere und 40 Meter lange Fahlenbergbrücke überspannt den Oder-Spree-Kanal und verbindet die Stadt Gosen mit dem Stadtteil Berlin-Müggelheim. Die alte Brücke wird durch eine neue Brücke ersetzt. Während dieses Neubaus dient die alte Brücke als Behelfsbrücke auf der Umleitungsstrecke.

Für die Verlagerung setzte das Team von Wagenborg Nedlift eine Kombination von Techniken ein. Zunächst wurde eine Reihe von Koppelpontons mit Stützbalken auf der Oberseite eingesetzt. Dadurch wurde eine stabile Oberfläche für das Hebesystem geschaffen, mit dem die Brücke von den Widerlagern gehoben werden sollte. Dieses Hebesystem wurde erst kürzlich von Wagenborg Nedlift in Betrieb genommen. Das Projekt Fahlenbergbrücke ist daher eines der ersten Projekte, bei dem diese neue Hebeteknik zum Einsatz kommt. Die neue Vortriebsanlage arbeitet mit Vortriebsselementen, ist mit der neuesten Technologie in der Vortriebstechnik ausgestattet und wird computergesteuert. Ein perfektes System also, um eine Brücke wie die Fahlenbergbrücke zu heben. Um die Brücke kontrolliert und sicher von den Widerlagern abheben zu können,

positionierte der Bauherr zusätzliche Hebeböcke auf beiden Seiten der Widerlager.

Um die Mittagszeit war es dann soweit und die zahlreich erschienenen Zuschauer wurden Zeuge einer handwerklichen Meisterleistung des Brückenteams. Die Brücke wurde lautlos angehoben und mit Hilfe der Hebeanlage und der Hebeböcke von den Widerlagern gehoben. Nachdem die Brücke vollständig befreit und gesichert war, bewegten sich die Pontons langsam in Richtung der 100 m entfernten Umleitungsstrecke. Was für eine präzise Steuerung durch die Schlepperkapitäne! Dort angekommen, kümmerte sich der Auftraggeber zunächst um die noch notwendigen Arbeiten an den Pontons.

Am nächsten Tag wurde der gesamte Hebevorgang in umgekehrter Reihenfolge durchgeführt und die Brücke auf den provisorischen Widerlagern der Umleitungsstrecke abgesetzt. Mit der gleichen Ruhe und Sorgfalt, mit der am Vortag begonnen worden war.

# 5. Innovative und nachhaltige neue Ausrüstung

**Nachhaltigkeit ist ein strategischer Faktor für Wagenborg Nedlift. Wir sehen es als unsere Pflicht gegenüber der Gesellschaft und zukünftigen Generationen an, so viel wie möglich zu einer lebenswerten Welt beizutragen. Die Investition in innovative, nachhaltige Anlagen ist ein logischer Schritt, um dies zu verwirklichen. Auf diese Weise leisten wir einen wichtigen Beitrag zu einer nachhaltigeren Bauweise in den Niederlanden und im Ausland. Nachstehend finden Sie einen Überblick über die jüngsten Entwicklungen.**



Einige unserer Turmdrehkräne laufen einen ganzen Tag lang mit Strom aus einem Akkswagen oder Baustrom.



Liebherr LTM 1650-8.1

## 5.1 Einzigartiges Kastenvortriebssystem

Dieses einzigartige Kastenvortriebssystem stand ganz oben auf der Wunschliste unserer Projektteilung. Damit werden die ultraschweren Vortriebsarbeiten, die unsere Projektteilung durchführt, bewältigt. Mit der neuen Hebebühne können Lasten mit einem Gewicht von bis zu 3.200 Tonnen mühelos aufgebockt werden. Die Neuanschaffung hat einen Höhenbereich von bis zu 20 Metern und ist mit so genannten adjustable top-barrels ausgestattet: verstellbare Oberteile, die mit einem Zylinder versehen sind. Dies gewährleistet eine einfache Ausrichtung während der Hebevorgänge und macht das System flexibel und effizient. Die Kapazität in Verbindung mit den verstellbaren Oberteilen macht dieses neue System einzigartig in seiner Art. Das neue Schneckensystem verwendet Schneckenelemente anstelle von Trägern. Die Schneckenelemente sind an der Unterseite der Schneckeneinheiten angebracht. Die Mitarbeiter müssen daher beim Vortrieb nicht in der Höhe arbeiten, was die Sicherheit erhöht. Außerdem ist das gesamte System computergesteuert und vollständig elektrisch angetrieben.

## 5.2 E-mover

Dieses kleine Kraftpaket wird vollständig elektrisch angetrieben und bewegt Lasten von bis zu 30 Tonnen. Der e-mover ist speziell für den Transport von Industriemaschinen konzipiert. Er lässt sich hervorragend in engen Ecken und auf kleinem Raum manövrieren und hat einen Schwenkbereich von 360 Grad. Der E-Mover kann per Fernsteuerung bedient werden.

## 5.3 Ökologisierung der Fahrzeugflotte

Wagenborg Nedlift ist seit einigen Jahren dabei, seinen Fuhrpark umweltfreundlicher zu gestalten und zu verjüngen. Die von uns ausgearbeitete Nachhaltigkeitsstrategie enthält konkrete Ziele, die bis 2050 reichen. Eines der Ziele ist die Reduzierung der CO2-Emissionen: in den Niederlanden um 95 % und



E-mover



GROVE GMK 6300L-1

innerhalb Europas um 50 %. In diesem Jahr haben wir stark in neue Ausrüstung investiert. Nachhaltigkeit bleibt dabei ein wichtiger Ansatzpunkt.

Im Jahr 2021 haben wir ein nachhaltiges Kooperationsprogramm mit Liebherr gestartet. Wir haben uns zusammengetan, um die Kranflotte zu verjüngen und nachhaltiger zu gestalten. Im Rahmen dieses Programms haben wir eine Option auf die Lieferung von 25 Kranen im Zeitraum 2021-2025 gezogen. Krane, die als Ersatz für ältere Mobilkrane (Turmdrehkrane) dienen.

## Kraftwerk LTM 1650-8.1

Mit Stolz haben wir daher am 14. April das neue Flaggschiff der Kranflotte in Empfang genommen. Dieses Flaggschiff der 700-Tonnen-Klasse ist Teil des nachhaltigen Kooperationsprogramms mit Liebherr. Alte Hebe- und Antriebstechnologien 1 weichen neuen, mit denen wir eine deutliche CO2- und Stickstoffreduzierung erreichen. So verfügt der LTM 1650-8.1 über die EcoDrive-Technologie, die den Kran durch die Reduzierung der Motordrehzahl komfortabler und leiser macht. Der Kran ist mit einem Hauptausleger von nicht weniger als 80 Metern ausgestattet. Bei voller Auslastung erreicht er sogar eine Hakenhöhe von 152 Metern!

## GROVE GMK 6300L-1

Im August fuhr das neueste Modell der 300-Tonnen-Reihe von Manitowoc auf die Baustelle in Hengelo. Dieser neue 6-Achser verfügt über sehr sparsame und saubere Stage-V-Motoren. Das spart Kraftstoff und reduziert den Schadstoffausstoß.

Auch in puncto Sicherheit kann diese Maschine punkten. Er ist mit einer Lastsichtkamera, einer Seitenkamera, einer Rückfahrkamera und zusätzlichen Arbeitsscheinwerfern an der Seite und am Heck des Krans ausgestattet. Dadurch haben unsere Fahrer jederzeit einen guten Überblick über die Hebevorgänge und die unmittelbare Umgebung des Krans. Das erhöht die Sicherheit.

## 3x Liebherr LTM1090-4.2

Im Jahr 2022 haben wir unseren Fuhrpark um nicht weniger als 3 100-Tonnen-Kräne von Liebherr erweitert. Diese mobilen Teleskopkrane sind ebenfalls mit EcoDrive und EcoMode ausgestattet. Dies reduziert den Kraftstoffverbrauch und die Lärmemissionen - besser für den Fahrer und die Umwelt. Geräte mit VarioBallast® und VarioBase® erhöhen die Kapazität, Sicherheit und Flexibilität.

*Wagenborg Nedlift färbt sich immer grüner*



## Investitionen 2022

Liebherr LTM1650-8.1  
3x Liebherr LTM1090-4.2  
Spierings SK1265-AT6  
2 x Nooteboom 7-assige Tieflader  
GROVE GMK 6300L-1  
Stage V Euro 6 Motor für Sennebogen  
Computergesteuertes und elektrisches Schneckenhaussystem  
E-mover  
Standort Vosholen

# Höchste Präzision und ausgeklügelte Logistik für Hywind Tampen

Rund 140 Kilometer vor der norwegischen Küste wird ein einzigartiger schwimmender Windpark errichtet. Das Projekt Hywind Tampen Floating Offshore Windfarm. 11 schwimmende Windturbinen erzeugen zusammen 88 MW Strom. Der Strom ist für die Versorgung der 5 Offshore-Ölplattformen in Snorre und Gullfaks bestimmt.

## Bolzenlöcher

Ein in vielerlei Hinsicht einzigartiges Projekt mit niederländischem Beitrag. Breman Machinery führt spezielle Bearbeitungen an den Unterteilen der Masten der Windkraftanlagen durch. Diese sogenannten Unterteile werden nämlich abgeflacht und mit Bolzenlöchern versehen. Dies ist notwendig, um die Unterteile auf dem schwimmenden Fundament zu befestigen.

## Riesige Profile

Speziell für diesen Zweck wurden die Untersektionen aller 11 Turbinen von der Produktionsstätte in Bilbao über Rotterdam zu Breman Machinery in Genemuiden transportiert. Mit einer Höhe von 10 Metern, einem Durchmesser von 8,40 Metern und einem Gewicht von jeweils 180 Tonnen sicherlich keine Kleinigkeit!

## Äußerst präzise

Das Nivellieren der Unterseite und das Bohren dieser Schraubenlöcher ist also eine Präzisionsarbeit von höchster Güte. Und sie muss extrem genau sein: auf +/- zwei Zehntel Millimeter genau! Das ist genau das, was Sie bei Breman Machinery in Genemuiden tun müssen.

Die Experten von Breman Machinery verfügen über das richtige Know-how, die Erfahrung und die Spezialmaschinen, um riesige Teile wie diese Unterteile mit äußerster Präzision zu glätten und mit Schraubenlöchern zu versehen.



## Abbau.....

Das Team von Wagenborg Nedlift führte die Transport- und Hebearbeiten vor Ort in Genemuiden aus. Dabei wurden die Bodensektionen mit Hilfe von Mobilkränen vom Lastkahn entladen und zur Bauhalle transportiert.

Zum Entladen der riesigen Sektionen setzten die Hebespezialisten unter anderem den neuen 700-Tonnen-Kran von Liebherr, den LTM 1650-8.1, ein. Der Transport erfolgte mit modularen Achslinien von Scheuerle intercombi.

## ... und Aufbau

Nach der Bearbeitung kehrten die Unterteile auf demselben Weg nach Bilbao zurück. Diese logistische Operation wurde mehrmals durchgeführt, um alle 11 Unterteile in Genemuiden zu bearbeiten.

## Offshore

Inzwischen ist die Offshore-Installation der schwimmenden Windturbinen in vollem Gange und eine Reihe von Windturbinen sind bereits in Betrieb. Der komplette Windpark Hywind Tampen wird voraussichtlich im Jahr 2023 in Betrieb genommen.



## 6. Nachhaltige Kundenbeziehungen



### 6.1 Kundenzufriedenheit

Wir möchten wissen, ob unsere Kunden mit unseren Dienstleistungen zufrieden sind. Es ist wichtig, am Puls der Zeit zu sein, und zu erfahren, ob unsere Arbeit den Wünschen und Erwartungen der Kunden entspricht. Wir wollen auch wissen, wo wir uns verbessern können.

Deshalb haben wir im Jahr 2022 eine digitale Umfrage zur Kundenzufriedenheit an unsere 100 wichtigsten Kunden verschickt. Die Ergebnisse dieser Umfrage führen zu einem fundierten Bild der Kundenzufriedenheit. Komplimente und eventuelle Beschwerden registrieren wir und gehen ihnen gegebenenfalls nach.

### 6.2 Unternehmensmagazin 'Times'

Möchten Sie über Neuigkeiten und Hintergründe der Aktivitäten und Projekte von Wagenborg informiert werden und bleiben? Unser Unternehmensmagazin „Times“ erscheint einmal im Jahr (in englischer und niederländischer Sprache) und ist voll von hochkarätigen Interviews, Berichten und interessanten Fakten. Die neuesten Innovationen und Entwicklungen werden hervorgehoben. Ein wahrhaft interessantes Magazin für Kunden, Geschäftspartner und Mitarbeiter gleichermaßen. In „Times“ geht es nicht nur um Wagenborg-Projekte und Entwicklungen in der Welt, sondern auch um unsere Kunden und Kooperationsprojekte. Wir bieten unseren Kunden gerne die Möglichkeit, sich in unserem Magazin darzustellen. Um unsere Unternehmenszeitschrift "Times" regelmäßig zu erhalten, senden Sie bitte eine E-Mail an [nedlift.communicatie@wagenborg.com](mailto:nedlift.communicatie@wagenborg.com).



### 6.3 Military Boekelo

Die perfekte Mischung aus 'Spitzensport, Business & Vergnügen' und vor allem ein einzigartiges Erlebnis: das ist Military Boekelo - Enschede. Aus der ganzen Welt kommen Spitzenreiter und ihre Pferde in den Osten der Niederlande, um an einem der besten Militarys der Welt teilzunehmen. Was als Reitsportveranstaltung begann, hat sich inzwischen auch zu einer der größten Business-to-Business-Veranstaltungen in den Niederlanden entwickelt.

Im Jahr 2022 konnten wir unsere Geschäftspartner bei bestem Wetter in unserer Gaststätte begrüßen. Bei einem Imbiss und einem Getränk genossen wir gemeinsam mit unseren Gästen dieses schöne Sportereignis.



f in 

[www.wagenborg.de](http://www.wagenborg.de)

Seit vielen Jahren baut Wagenborg langfristige Beziehungen zu seinen Kunden und Partnern im In- und Ausland auf. Dadurch ist das Team von Wagenborg zu jeder Zeit in der Lage, einzigartige, professionelle und sichere Lösungen im Bereich Schwertransport, Heben, Engineering und Zusatzleistungen anzubieten.

Eine starke Konzentration auf sicheres Arbeiten, durchdachtes Engineering, effizientes Projektmanagement und den Einsatz moderner und nachhaltiger Ausrüstung bilden die Säulen des Unternehmens. Wagenborg GmbH ist ein Geschäftsbereich von Koninklijke Wagenborg.

Royal Wagenborg bietet eine Reihe von maritimen Lösungen in den Bereichen Schifffahrt, Offshore-Dienste, Schleppdienste, maritimes Management, Lagerhaltung, Umschlag sowie Schwertransport und Heben. Das über hundert Jahre alte Familienunternehmen hat mehr als 3000 Mitarbeiter.



T +49 5978 9166 0  
[info@wagenborg.de](mailto:info@wagenborg.de)  
[www.wagenborg.de](http://www.wagenborg.de)